



## La radiothérapie en THÉORIE

### En quoi consiste ce **TRAITEMENT** ?

La radiothérapie consiste à envoyer une forte dose de rayons X sur la zone à traiter. Elle doit être suffisante pour détruire les cellules cancéreuses en les empêchant de se multiplier mais pas trop élevée pour préserver le mieux possible les cellules saines

- 2 techniques utilisées : la **radiothérapie externe** (source ionisante à travers la peau - fréquente) ou la **curiethérapie** (source ionisante à l'intérieur du corps - rare)
- 4 zones possibles : la **glande mammaire**, le **lit tumoral** (c'est-à-dire l'endroit où se trouvait la tumeur avant la chirurgie), la **paroi thoracique**, les **ganglions** de la glande mammaire

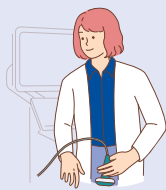
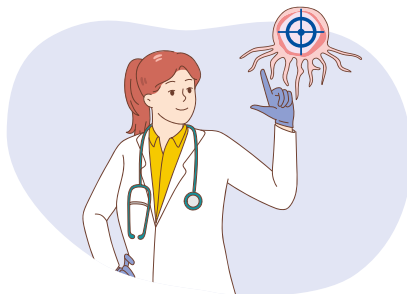
### Pourquoi avoir recours à ce **TRAITEMENT** ?

La **radiothérapie en complément de la chirurgie**

- pour détruire les cellules cancéreuses qui pourraient rester à la suite de l'intervention
- pour diminuer le risque de récurrence

La **radiothérapie seule**

- pour traiter certaines métastases



***N'hésitez pas à poser à votre radiothérapeute ou au manipulateur en radiothérapie toutes les questions que vous vous posez***



# La radiothérapie en PRATIQUE

## Comment se déroule ce **TRAITEMENT** ?

### 1. Repérage

Votre position est soigneusement définie, pour être reprise à l'identique à chaque séance :

- La **zone à traiter** : repérage par scanner et/ou IRM et marquage de la peau
- Les **organes à protéger** (cœur, poumons) : repérage par scanner
- La **position à adopter** : réalisation de cales/mousses adaptées

### 2. Dosimétrie

Vous n'êtes pas présente pendant cette étape. Elle permet d'établir les **modalités de délivrance** (dose, nombre, fréquence,...) pour optimiser l'irradiation tout en limitant les effets secondaires

### 3. Séance (15 minutes environ)

Pendant la séance, vous êtes :

- seule, immobile, sur la table de traitement
- installée dans la position définie pendant le repérage
- en lien continu avec les manipulateurs par interphone
- surveillée par une caméra vidéo

L'appareil tourne autour de vous sans vous toucher.

L'irradiation est invisible, indolore et de courte durée (quelques minutes)

### 4. Suivi (1 fois par semaine)

L'objectif est de s'assurer que le traitement se déroule dans les meilleures conditions

## Quels sont ses **EFFETS SECONDAIRES** possibles ?

#### Effets à court terme

(pendant le traitement)

- Fatigue
- Rougeur de la peau
- Brûlure
- Œdème du sein

#### Effets à long terme

(après la fin du traitement)

- Fatigue
- Troubles de la peau
- Douleur/inconfort dans le sein
- Apparence modifiée du sein
- Œdème du sein
- Inflammation de la zone irradiée
- Lymphœdème du bras
- Raideur de l'épaule

Pour en savoir plus



[infomaindanslamain.fr](http://infomaindanslamain.fr)



Association Francophone des  
Soins Oncologiques de Support