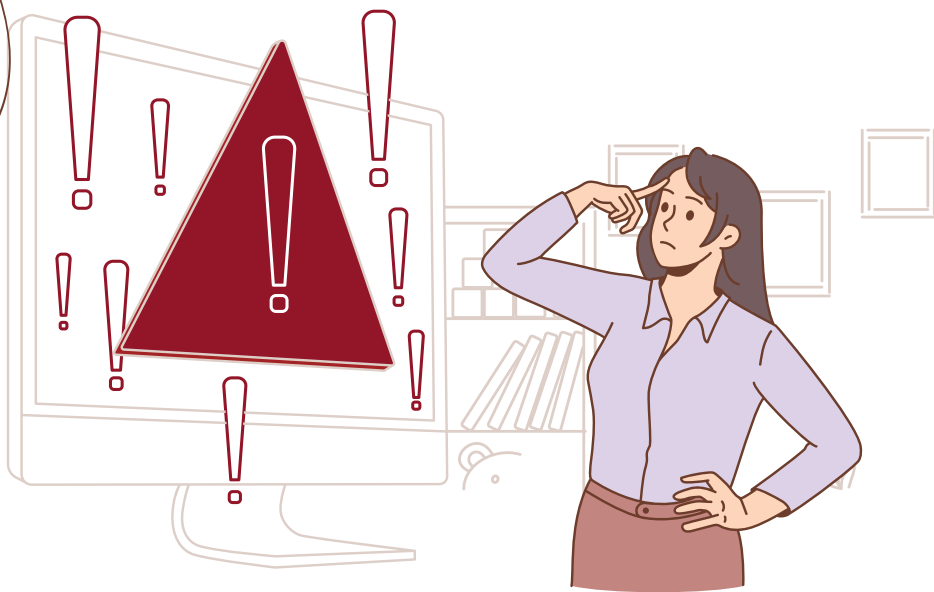




Savoir reconnaître agir face à des signes d'alerte



BON À SAVOIR

La maladie et les traitements peuvent provoquer des effets secondaires plus ou moins importants, difficiles à prévoir

Ces symptômes peuvent toucher :

Les DÉFENSES IMMUNITAIRES

Les défenses immunitaires peuvent être affaiblies

- Vous êtes plus susceptible de contracter une **infection** et d'avoir de la **fièvre**,...

La LYMPHE

Les ganglions lymphatiques peuvent avoir été retirés ou touchés.

- Votre lymphe s'accumule, créant un gonflement du bras : **le lymphœdème**

Le SANG

La composition du sang peut être modifiée, ce qui peut impacter la coagulation

- Une petite blessure peut **saigner abondamment et pendant longtemps**

Les NERFS

Le système nerveux peut avoir été endommagé, entraînant des troubles de la sensibilité

- Vous pouvez ressentir des **picotements, fourmillements, engourdissements, démangeaisons, sensation de brûlure, sensibilité exacerbée, sensibilité au froid**, etc.

La RESPIRATION

Les poumons peuvent aussi être impactés

- Vous pouvez être **gênée au niveau respiratoire** : douleur, essoufflement, etc.

Le MÉTABOLISME

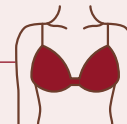
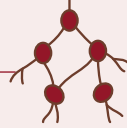
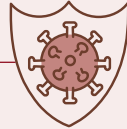
La maladie, les troubles digestifs, l'altération du goût, le stress peuvent nuire à votre appétit

- Moins manger peut entraîner une perte de poids et parfois de la dénutrition

La POITRINE

La cicatrisation après une intervention chirurgicale peut être associée à des complications

- Votre cicatrice peut alors être gonflée, douloureuse, chaude au toucher...



RASSUREZ-VOUS

Ces manifestations ne sont pas systématiques, mais si elles se produisent, il est important de les surveiller car elles peuvent présenter un risque pour la santé

Maux de tête & Perte d'équilibre

Fièvre & Infections

Essoufflement & Douleur à la poitrine

Problème de cicatrisation

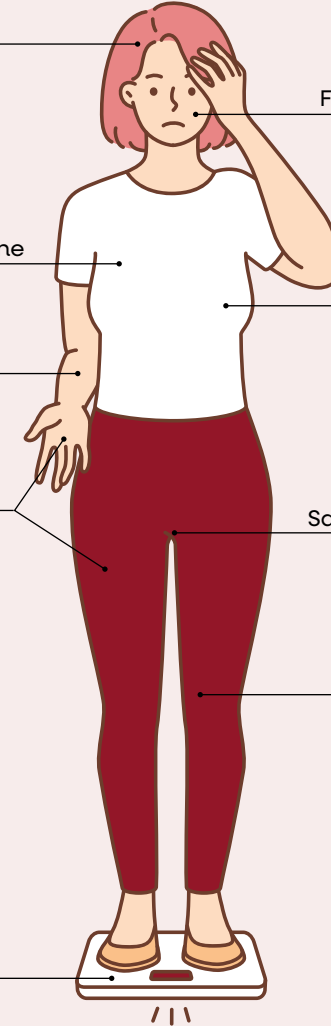
Lymphœdème

Gonflement des mains et des jambes

Saignements inhabituels

Douleur & Trouble de la sensibilité

Perte de poids & Dénutrition



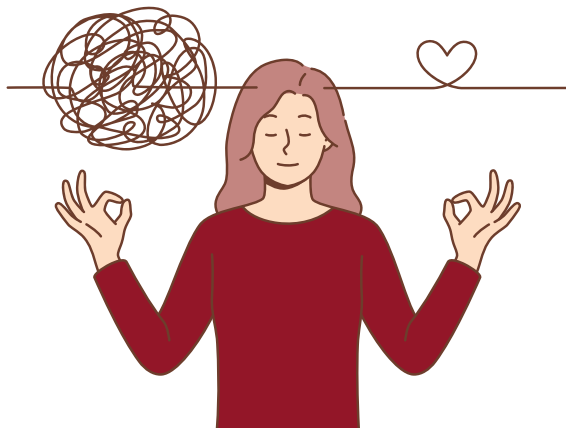
Ces signes d'alerte doivent vous amener à :

- contacter votre équipe soignante ou le 15
- vous rendre rapidement aux urgences



Pas de panique !

Votre état de santé est suivi de près pour s'assurer que votre maladie répond aux traitements et que vous les supportez bien.



En cas de doute ?

N'hésitez pas à contacter votre équipe soignante qui pourra vous conseiller au mieux sur la marche à suivre.



Association Francophone des
Soins Oncologiques de Support

Pour en savoir plus



infomaindanslamain.fr